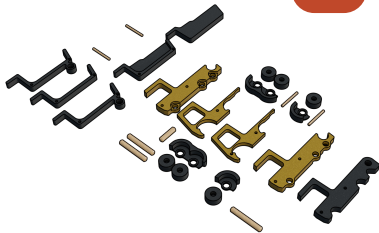
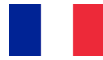


CROC
toys

NOTICE DE MONTAGE BUILDING INSTRUCTION



1

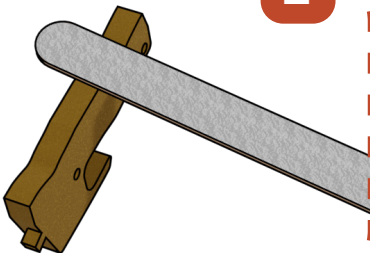


Séparer délicatement les pièces des
planches.

Gently detach all the pieces from the
boards.



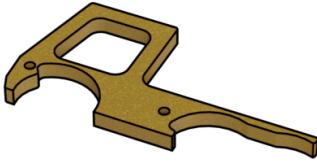
2



Poncer les attaches restantes à l'aide
de la lime.

Sand the leftover attachment tabs with
the included file.

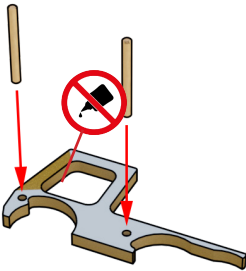
3



trouver la première pièce.

Find this first piece.

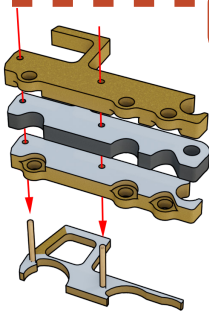
4



Encoller la face de la pièce et insérer les chevilles.

Place glue on the face of the piece and then insert the dowels.

5



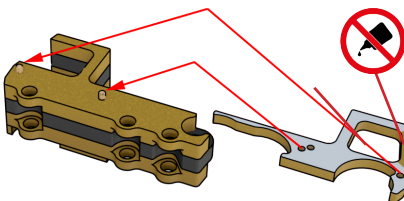
Encoller et insérer les 3 pièces centrales
Attention ⚠️
bien positionner les attaches de roues
sur l'extérieur

Glue and insert in place
the 3 center pieces.

⚠️ Be careful

The wheel attachment needs to be on
the outer side

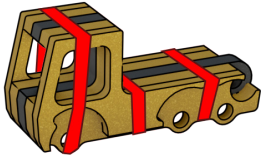
6



Encoller et placer la seconde pièce
latérale.

Glue and place the second side piece.

7



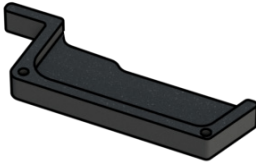
Utiliser les élastiques pour maintenir la pression pendant que la colle sèche.

Retirer l'excédent de colle si nécessaire.

Use the elastic bands to clamp the truck body while the glue dry.

If necessary, remove any excess glue.

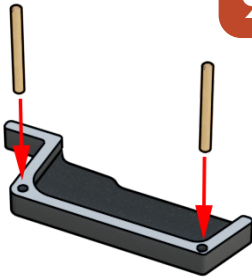
8



Trouver la première pièce de la benne.

Find this first dumpster piece.

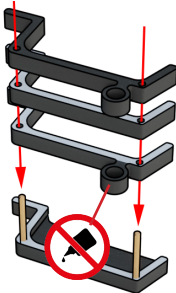
9



Encoller la face de la pièce et insérer les chevilles.

Place glue on the face of the piece and then insert the dowels.

10



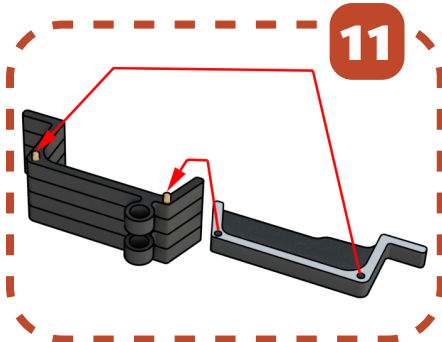
Encoller et insérer les 3 pièces centrales.

Attention ⚠️

Ne pas encoller le contour du trou.

Glue and insert in place the 3 center pieces.

⚠️ Be careful
dont place glue on the axle hole area.



Encoller et placer la seconde pièce latérale.

Glue and place the second side piece.



Utiliser les élastiques pour maintenir la pression pendant que la colle sèche.

Retirer l'excédent de colle si nécessaire.

Use the elastic bands to clamp the dumpster while the glue dry.

If necessary, remove any excess glue again.



Placer la benne sur le camion.

Attention ⚠
Ne pas coller la pièce.

Place the dumpster on the truck

⚠ Be careful
do not use glue here.



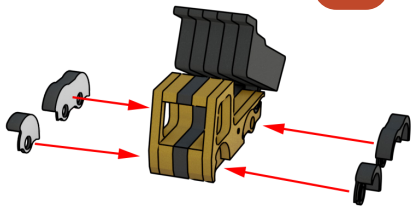
Insérer la cheville de maintien dans l'axe de rotation.

Attention ⚠
Ne pas coller la cheville.

insert the dowel within the axle hole.

⚠ Be careful
Do not glue the dowel

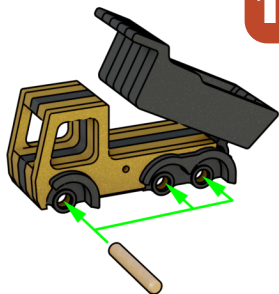
15



Coller les garde-boue.

Glue on wheel arches.

16

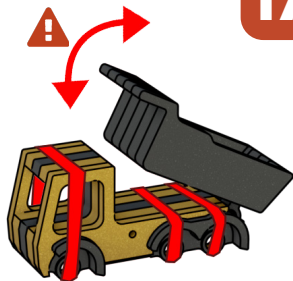


Bien nettoyer l'excédent de colle.

Utiliser un essieu pour nettoyer les axes des roues.

Carefully remove the excess glue. Use a wheel axle to clean the wheel axle holes.

17



Utiliser les élastiques pour maintenir la pression pendant que la colle sèche.

Retirer de nouveau l'excédent de colle

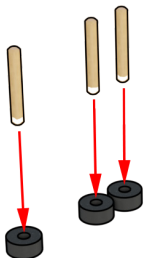
⚠️ Faire bouger la benne régulièrement pendant le séchage

Use the elastic bands to clamp the car body while the glue dry.

Remove any excess glue again.

Move the dumpster regularly to avoid the tilt mechanism to be glued.

18



Coller une roue sur chaque essieu.

Attention ⚠️

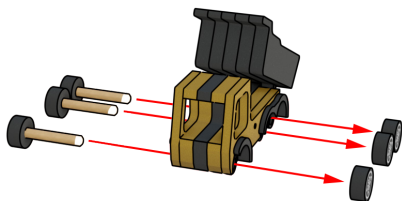
Ne mettre de la colle que sur le bout de l'essieu.

Glue one wheel on each wheel axle.

⚠️ **Be careful**

Place glue only on the tip of the axle.

19



Coller les roues restantes en passant à travers le châssis.

Attention ⚠ Ne mettre de la colle que sur le bout de l'essieu.

Astuce : tourner les roues pendant le séchage pour éviter qu'elles ne se collent au châssis.

Glue the remaining wheels. Remember to place the axle through the car body.

Be careful ⚠ Place glue only on the tip of the axle.

TIP : Turn the wheels regularly while it's drying. That way, they won't be glued to the car body.

20



Inspection visuelle et vérification que tout tient bien par un **adulte** !

Finally, ask a friendly **adult** to check your creation.

21



Jouer !
Have fun playing !

www.croctoys.com



0-3

Attention ne convient pas aux enfants de moins de 36 mois
Petits éléments.

Danger d'étouffement.

numéro de production : 0003

Informations à conserver



Fabriqué par :
SARL MaxProd
110 rue de la Viale
26750 Geyssans

Croc Toys est une marque déposée